

Little Flower

Mercy Home

Nous aimons et nous consacrons

aux plus pauvres d'entre les pauvres

Chengulam - Idukki District - Kerala – Sud de l'Inde



Projet de construction 2012-2014:

Nouveau bâtiment

abritant cuisine, bureau et personnel

1 RÉSUMÉ

LITTLE FLOWER MERCY HOME

Le Little Flower Mercy Home est un home indépendant pour enfants et un abri pour les plus démunis, dans la plus pure tradition de Mère Teresa, à Kerala, dans le sud de l'Inde. 170 hommes et femmes abandonnés, pauvres, souffrant de handicaps physiques ou psychiques, vieux et malades, y trouvent refuge. 110 écoliers dont les familles vivent dans la pauvreté et la précarité habitent au Mercy Home où ils ont accès à l'éducation et à la formation. Le home a été fondé en 1987 le couple indo-chrétien Manuel et Molly Mathew, qui le dirige encore aujourd'hui avec un infatigable dévouement.

BESOINS

La cuisine improvisée, l'espace réservé à l'administration et l'hébergement du personnel datent des tout débuts du Mercy Home et ne sont plus du tout adaptés aux besoins actuels. Les conditions de travail sont insupportables et il n'est plus possible, en raison des exigences toujours croissantes, de garantir le fonctionnement futur du Home. La construction d'un bâtiment central abritant une cuisine, un bureau et des logements pour le personnel permettra de couvrir les besoins du Mercy Home sur le long terme.

OBJECTIF

Edification d'un bâtiment abritant cuisine, bureau et personnel, bâtiment qui remplacera l'ancienne ferme en torchis. Durée des travaux : 2012 à 2014.

COÛTS

Etapes	Objectifs	EUR	CHF
1-4	Rez-de-chaussée & cuisine opérationnels	86'354	103'944
5	1 ^{er} étage & bureaux opérationnels	38'462	46'296
6	2 ^e étage & hébergement du personnel opérationnels	38'462	46'296
	Coûts totaux	163'277	196'537

FINANCEMENT

Collecte de fonds locale, collecte de fonds internationale et apports personnels.

ORGANISATION EN CHARGE

Little Flower Mercy Home Welfare Association, représentée par Manuel Mathew (secrétaire).

CONTACTS

Suisse	Elsbeth Troxler Association DANA – Amis de Little Flower Mercy Home	E-mail Tél. Site web	elfetrox@bluewin.ch +41 31 971 75 47 verein-dana.ch
Indes	Mathew Manuel Little Flower Mercy Home Welfare Association	Email: Telefon: Mobile : Website:	mercyhome88@rediffmail.com +91 4865 26 31 92 +91 9447 25 11 36 mercyhome88.org

UN TRÈS GRAND MERCI POUR VOTRE PRÉCIEUX SOUTIEN !

2 SOMMAIRE

1	Résumé	2
2	Sommaire	3
3	Situation contextuelle	4
3.1	Inde	4
3.2	Kerala et Idukki District	4
4	Little Flower Mercy Home	5
4.1	Vision et travail	5
4.2	Fondateurs	5
4.3	Bases légales	5
4.4	Documentation vidéo	5
4.5	Bref historique et jalons	6
5	Analyse des besoins et justification du projet	7
5.1	Cuisine	7
5.2	Locaux administratifs	8
5.3	Hébergement du personnel et des hôtes	8
6	Projet de construction 2012-2014	9
6.1	Objectif	9
6.2	Plan de construction	9
6.3	Calendrier	10
6.4	Vue synoptique des coûts	11
6.5	Financement et ressources	12
6.5.1	Collecte de fonds locale	12
6.5.2	Collecte de fonds internationale	12
6.5.3	Ressources internes et apports personnels	12
6.6	Responsabilité du projet	12
6.7	Organisation du projet	13
6.8	Analyse des risques	13
7	Situation actuelle (mars 2012)	14
7.1	Travaux préliminaires	14
7.2	Financement	14
8	Contacts et dons	15
8.1	En Suisse et en Europe	15
8.2	En Inde	15
9	Le mot de la fin: Ecrivez avec nous l'histoire de Little Flower Mercy Home	16
10	Annexes	17
10.1	Plan de construction du rez-de-chaussée	17
10.2	Plan de construction du 1^{er} étage	18
10.3	Coûts détaillés du rez-de-chaussée	19
10.4	Vue synoptique des coûts du rez-de-chaussée	20
10.5	Brochure actuelle du Mercy Home	21

3 SITUATION CONTEXTUELLE

3.1 Inde

L'Inde est une puissance économique émergente dont la croissance économique avoisine depuis de longues années quelque 8%. Les classes moyennes et supérieures comptent actuellement jusqu'à 300 millions d'individus. Malgré cela, l'extrême pauvreté reste l'un des plus grands défis que ce pays de 1.2 million d'âmes doit relever. Selon les données de la Banque mondiale, 44 pour cent des habitants disposent d'un peu moins d'un dollar américain par jour. Plus d'un quart de la population est trop pauvre pour pouvoir se nourrir correctement. En 2007, 46 pour cent des enfants indiens souffraient de malnutrition. En Inde, selon les données de l'Unicef, 2.1 millions d'enfants meurent chaque année avant l'âge de cinq ans. C'est principalement dans les campagnes que les enfants travaillent car le revenu de nombreux familles de paysans est insuffisant pour survivre. Les paysans surendettés doivent souvent non seulement vendre leurs terres arables mais aussi mettre leur travail en gage auprès des propriétaires des terres. Ce phénomène que l'on peut assimiler à de l'esclavage représente aujourd'hui l'un des plus gros obstacles à la lutte contre la pauvreté. En 2006, on estime que 17'000 paysans ont mis fin à leurs jours en raison de leur surendettement. Les conditions de vie misérables dans les campagnes poussent de nombreuses personnes à un exode urbain. Pourtant, les métropoles surpeuplées du pays ne sont pas en mesure d'offrir suffisamment de places de travail à ces migrants. La conséquence en est un taux de chômage et de sous-emploi élevé. Presque un tiers des habitants de ces mégapoles vit dans des bidonvilles¹.

1 Source : Wikipédia

3.2 Kerala et Idukki District

L'état fédéral de Kerala enregistre le plus fort taux d'alphabétisation du pays et une pauvreté comparativement modérée. Ceci est principalement dû aux innombrables travailleurs étrangers en provenance des états du golfe et d'autres pays qui permettent à leurs familles restées au pays de vivre grâce à leurs revenus. Les pauvres à Kerala viennent surtout des régions montagneuses périphériques, de l'état voisin de Tamil Nadu et d'autres parties de l'Inde.

Le district d'Idukki est une région de montagnes voisine de Tamil Nadu dont l'essor économique est faible. De plus, vivent dans cette région de nombreux Adivasi (autochtones) peu intégrés et socialement défavorisés. Les prix du marché mondial des produits agricoles traditionnels tels le café, le poivre et la cardamome sont cassés par les nouvelles puissances émergentes comme l'Indonésie, le Vietnam ou le Brésil. Nombreux sont les paysans qui n'ont ni mentalement ni économiquement supporté ce changement structurel et qui vivent dans la plus grande précarité: tandis que les coûts au niveau national et de la vie augmentent sans cesse, ces paysans sont dans la quasi incapacité de payer les intérêts de leurs dettes. Comme dans d'autres parties de l'Inde, le district d'Idukki enregistre une énorme vague de suicides parmi les paysans endettés et cela depuis des années.

Munnar, site de montagnes, vit actuellement un fort essor touristique. Les prix ont littéralement explosé dans le pays. Le malheur des uns faisant le bonheur des autres, les familles sans ressources sont dans l'incapacité de faire face à la hausse constante des coûts de la vie et de la construction dans cette région et subissent une forte pression financière.

Munnar est également connu pour ses vastes plantations de thé dont la production exige un travail intensif et attire de nombreuses ouvrières à bon marché mais aussi des journaliers et des mendiants provenant de l'état voisin de Tamil Nadu. Dans la région de Munnar, les problèmes sociaux sont pour la plupart importés de l'état voisin.

4 LITTLE FLOWER MERCY HOME

4.1 Vision et travail

Mercy Home qui se trouve dans une région rurale du district Idukki, non loin de Munnar, est un refuge pour les sans-abris, une maison de la solidarité et de l'assistance, dans la plus pure tradition de Mère Teresa de Calcutta. Il prend en charge les personnes abandonnées, sans ressources, vieilles, malades, physiquement et psychologiquement handicapées, qui vivent dans la rue et offre un toit aux plus démunis d'entre les démunis. Actuellement, Mercy Home héberge 130 hommes et 36 femmes. La moitié d'entre eux vient de Tamil Nadu, un quart d'autres régions de l'Inde et un quart de Kerala. Le Home leur fournit un toit, de la nourriture, des vêtements, un lieu de vie propre ainsi que des soins médicaux et psychiatriques. Notre objectif est d'offrir à ces gens une assistance respectueuse et de leur rendre leur dignité d'homme et de femme.

Depuis 2003, Mercy Home mène un projet en faveur d'enfants en danger ou laissés pour compte, issus de familles pauvres, en rupture avec la société et vivant dans l'indigence. En ce moment, 56 filles et 52 garçons vivent au Mercy Home. Grâce au Mercy Home, ces enfants bénéficient d'une protection et d'un toit, ont accès à l'éducation et à la formation, reçoivent des habits, de la nourriture, une assistance médicale et émotionnelle ainsi qu'un accompagnement personnel. Mercy Home leur assure une croissance saine et pleine et leur ouvre des perspectives d'avenir et d'autodétermination.

4.2 Fondateurs

Mercy Home est dirigé par Manuel Mathew et son épouse Molly. En 1987, ils recueillirent un homme mourant dans leur maison familiale, une simple cabane en torchis au milieu de la forêt de Chengulam. Il fut leur premier patient. Ce qui a commencé en toute simplicité s'est transformé au fil des ans en une institution bien ancrée dans la région et qui compte aujourd'hui quelque 300 protégés répartis dans quatre divisions. Aujourd'hui encore, Mathew et Molly sont au centre de tous les événements journaliers. Ils sont assistés de quelques collaborateurs travaillant en semi-volontariat ainsi que d'auxiliaires bénévoles issus de l'entourage du Mercy Home.



4.3 Bases légales

L'association Little Flower Mercy Home Welfare a été créée en 1987, elle est enregistrée comme société caritative à Kerala dans le sud de l'Inde (n° inscription 1 – 38/88). Un rapport annuel certifié donne toutes les informations relatives aux revenus et dépenses de l'institution. Mercy Home ne reçoit aucun subside du gouvernement local et dépend entièrement de dons privés.

4.4 Documentation vidéo

Une remarquable documentation vidéo (18') sur le travail et la vision du Mercy Home est disponible [en ligne sous vimeo.com](https://www.vimeo.com) (www.vimeo.com, puis aller sur Little Flower Mercy Home).

4.5 Bref historique et principaux jalons



1979

Le jeune Manuel Mathew passe six ans comme bénévole auprès de Mère Teresa à Calcutta. Molly le rejoint durant un an.



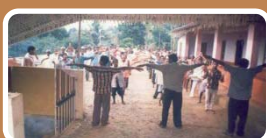
1987

Le jeune couple habite une petite cabane de torchis dans les environs de Chengulam, Kerala. Ils recueillent leur premier malade mourant et parviennent à le guérir. Création de l'association Little Flower Mercy Home Welfare.



1992

Grâce à la générosité d'une amie française, il est possible d'acquérir un terrain de 6 acres. C'est aujourd'hui encore l'emplacement du Mercy Home..



1994

Emménagement dans la nouvelle maison construite pour 50 hommes. Aujourd'hui encore, une baraque recouverte d'un toit provisoire tient lieu de cuisine.



2003 - 65 hommes et 14 femmes vivent au Mercy Home. La maison des hommes est déjà au double de sa capacité, les femmes cohabitent dans une seule pièce. Avec les femmes, arrivent aussi les premiers enfants. Le projet en faveur des enfants est officiellement lancé.



2004

La nouvelle maison des hommes est terminée et inaugurée. Les enfants emménagent dans l'ancienne maison des hommes.



2005

La construction de la maison des fillettes est terminée et ces dernières y emménagent. Les garçons habitent toujours dans l'ancienne maison des hommes.



2008

Construction du rez-de-chaussée de la nouvelle maison des femmes qui y emménagent.



2012

Mercy Home, qui abrite désormais 130 patients hommes, 40 patientes femmes, 60 fillettes et 40 garçons, fête ses 25 ans d'existence. Lancement du projet de construction d'un bâtiment avec cuisine, bureaux et chambres pour le personnel.



2014

Créez avec nous le future de Mercy Home !

5 ANALYSE DES BESOINS ET JUSTIFICATION DU PROJET

L'idéal de Mercy Home consiste à assister bénévolement et inconditionnellement les personnes dans le besoin. Les installations qui existaient aux tout débuts de Mercy home ont en conséquence été adaptées au fur et à mesure des besoins. La croissance de l'institution a été constante depuis ses débuts dans les années 90. Actuellement, elle s'occupe journalièrement de presque 300 protégés répartis en quatre divisions. Les principaux locaux de travail sont pourtant toujours les mêmes, ils ne répondent depuis longtemps plus aux exigences actuelles. Des mesures relatives à la construction d'un bâtiment abritant une cuisine, des locaux administratifs et des chambres pour le personnel sont devenues absolument indispensables pour assurer un fonctionnement digne de ce nom.

5.1 Cuisine

La cuisine, c'est le cœur du Mercy Home. C'est là que l'on prépare chaque jour quelque 900 repas –330'000 repas par année! Dans cette perspective, l'infrastructure actuelle est insuffisante à tous les niveaux.

La cuisine, composée d'une toiture provisoire et de deux murs, a été bâtie entre la ferme et l'ancienne maison des hommes. Ce semblant de cuisine n'offre que peu de surfaces de rangement, la table est râpée de partout, les ustensiles de cuisine sont vieux et usagés, les conditions d'hygiène inacceptables. Le toit fuit sans cesse, il n'y a pas de hotte d'aspiration.

Deux gros foyers ouverts servent à cuisiner. Plus souvent qu'à leur tour, la chaleur et la vapeur sont intolérables. Les casseroles bouillantes dont la contenance avoisine parfois 150 litres sont retirées du feu à la force des bras. Le combustible bois est par ailleurs rare et cher. Mercy Home utilise pourtant chaque jour 230 kg de bois à brûler uniquement pour la cuisine : ce qui fait 84 tonnes (!) de bois à brûler par an.

En résumé : les conditions de travail et les conditions d'hygiène dans la cuisine sont insupportables. A long terme, une cuisine moderne permettra d'économiser du combustible bois et de l'argent. C'est pourquoi une toute nouvelle cuisine, infrastructure comprise, est d'une importance capitale pour Mercy Home.



5.2 Bureau

Si la cuisine est le cœur du Mercy Home, le bureau en est le centre névralgique. C'est là que l'on reçoit les visiteurs et les téléphones, que l'on tient les séances, que l'on prend les décisions, que l'on planifie et répartit les travaux courants et que l'on liquide le travail administratif.

L'espace actuel dévolu à l'administration et à l'accueil a été construit en 1997. Depuis lors, le nombre de visiteurs, de personnel et de travaux administratifs à effectuer, a décuplé. Le local actuel est bien trop exigu pour les collaborateurs, les endroits où classer les documents et le matériel de bureau sont quasi inexistantes. De plus, le local actuel jouxte la réception de Mercy Home et les sempiternels dérangements ne sont pas propices à la concentration. En 2012, de nouvelles lois relatives aux homes pour enfants et handicapés seront mises en place par le Ministère des affaires sociales, lois qui augmenteront encore les exigences administratives pour tous les départements.

En résumé : Le bureau actuel peut sans autres continuer à faire office de réception mais il n'est plus du tout adapté pour abriter autant de collaborateurs et effectuer autant de travail administratif. De nombreux facteurs entravent le déroulement normal du travail et nous avons besoin de plus de place pour liquider les travaux administratifs en croissance continue et pour gérer les innombrables documents. C'est pourquoi la construction de nouveaux locaux de bureau revêt une importance capitale pour Mercy Home.



5.3 Hébergement pour le personnel et les hôtes

Aujourd'hui, Mercy Home emploie 15 collaborateurs sous contrat de semi-volontariat, dont 9 qui y vivent en permanence. Viennent s'ajouter des auxiliaires volontaires temporaires, des visiteurs et des invités qu'il convient aussi de loger.

Les collaborateurs habitent actuellement dans de petites chambres adossées aux maisons des patients. Les employés côtoient donc les habitants de Mercy Home tant durant leur travail que durant leurs loisirs, ce qui empêchent toute vie privée ou presque. Deux petites chambres font office de chambres d'hôtel de fortune pour les invités et les auxiliaires externes. Les fondateurs, Manuel et Molly Mathew, logent avec leur famille à l'étage supérieur de la maison des filles. Ce n'est pourtant qu'une solution temporaire. Il y a également quelques chambres qui servent parfois à héberger des proches en visite. Selon la loi en vigueur, il n'est toutefois pas autorisé de loger des visiteurs mâles et des inconnus dans la maison des filles.

En résumé : La situation relative aux chambres du personnel et des visiteurs au Mercy Home est pour l'instant réglée mais de manière insatisfaisante et transitoire. Les collaborateurs à long terme et les auxiliaires bénévoles sont le principal capital de Mercy Home. Pour pouvoir leur offrir un hébergement simple mais convenable, des mesures de construction sont absolument nécessaires. Les nouvelles lois sociales à Kerala auront pour conséquence une augmentation inévitable du nombre de collaborateurs et donc des besoins de logements. C'est pourquoi la construction d'un bâtiment qui permettra d'offrir suffisamment de place pour loger les employés et les visiteurs revêt une importance capitale pour Mercy Home.



6 PROJET DE CONSTRUCTION 2012-2014

6.1 Objectif

Ce projet de construction 2012-2014 doit permettre la création d'un bâtiment central abritant cuisine, bureaux et logements pour le personnel au cœur de Mercy Home. Ce bâtiment couvrira les besoins les plus pressants de Mercy Home décrits plus avant et assurera le développement de l'institution sur le long terme.

6.2 Plan de construction

Le nouveau bâtiment est appelé à remplacer l'ancienne ferme en torchis aujourd'hui difficilement utilisable. Ce nouvel édifice sera ainsi situé au centre de Mercy Home entre la réception et les maisons des patients.

Superficie	20 x 12 mètres
Rez-de-chaussée	cuisine, économat, local de travail, salle à manger, installations sanitaires
1 ^{er} étage	bureaux et chambres pour le personnel et/ou les hôtes
2 ^e étage	appartements pour le personnel

Préparatifs en termes d'infrastructure avant le début des travaux proprement dits:

- Construction d'un nouveau réservoir d'eau
- Construction d'un réservoir pour les toilettes
- Construction d'une cuisine provisoire
- Construction d'abris temporaires pour le matériel de construction et les appareils/outils
- Démolition de l'ancienne ferme

Architecte M. M. Peter & Son, Adimali

Plans de construction voir annexes



Photos : le nouveau bâtiment remplacera l'ancienne ferme (vues de face, depuis l'arrière, annexe cuisine)

6.3 Calendrier

Le calendrier dépend étroitement des fonds attribués. Etant donné que la somme globale requise n'est pas encore disponible, le bâtiment sera édifié par étapes.

Phases	Objectifs	Temps requis	Calendrier
Phase 1	Travaux préliminaires <ul style="list-style-type: none"> • Construction d'un nouveau réservoir d'eau (50'000 litres) • Construction d'un réservoir pour les toilettes • Construction d'une cuisine provisoire • Construction d'abris temporaires pour le matériel de construction et les appareils/outils • Démolition de l'ancienne ferme 	4 semaines	mars-avril 2012
Phase 2	Fondation et toiture <ul style="list-style-type: none"> • Travaux d'excavation et de terrassement • Fondation • Piliers • Toiture 	18 semaines	avril-août 2012
Phase 3	Construction du rez-de-chaussée achevée <ul style="list-style-type: none"> • Murs, crépi • Revêtements de sol et plaques • Installations électriques et sanitaires • etc. 	15 semaines	août-novembre 2012
Phase 4	Mise en exploitation cuisine et rez-de-chaussée <ul style="list-style-type: none"> • Agencement cuisine et installations • Autres mobiliers 	4 semaines	décembre 2012
Phase 5	Construction et mise en exploitation du 1^{er} étage		2013
Phase 6	Construction et mise en exploitation du 2^e étage		2014

6.4 Vue synoptique des coûts

Phases	Objectifs	Devises	Coûts	Total
Phase 1	Travaux préliminaires achevés	INR	613'000	613'000
		CHF	11'352	11'352
		EUR	9'431	9'431
Phase 2	Fondation et toiture	INR	2'551'964	3'164'964
		CHF	47'259	58'610
		EUR	39'261	48'692
Phase 3	Rez-de-chaussée achevé	INR	1'448'038	4'613'002
		CHF	26'816	85'426
		EUR	22'278	70'969
Phase 4	Cuisine et rez-de-chaussée fonctionnels	INR	1'000'000	5'613'002
		CHF	18'519	103'944
		EUR	15'385	86'354
Phase 5	Construction et mise en exploitation 1 ^{er} étage	INR	2'500'000	8'113'002
		CHF	46'296	150'241
		EUR	38'462	124'815
Phase 6	Construction et mise en exploitation 2 ^e étage	INR	2'500'000	10'613'002
		CHF	46'296	196'537
		EUR	38'462	163'277
				Total général pour le bâtiment entier

Plan des coûts détaillé en annexe.

Bases : 1 CHF = 54 INR / 1 EUR = 65 INR (état au 14.3.2012)



6.5 Financement et ressources

Le financement est un élément-clé pour assurer la réussite du projet de construction. Nous prévoyons une collecte de fonds locale et une collecte de fonds internationale, nous apporterons aussi nos prestations propres au niveau des travaux de construction.



6.5.1 Collecte de fonds locale

Dans la région, la réputation de Mercy Home est bonne, ce qui peut servir pour la levée de fonds locale. Pour ce faire, un groupe de travail a été créé, qui s'occupe de coordonner les mesures de collecte de fonds. Par expérience, nous savons qu'il est plus facile de récolter des fonds si la maison existe déjà dans les grandes lignes et que l'on peut montrer ce qui sera construit. Il est par exemple possible que des visiteurs fassent un don pour une nouvelle chambre ou un mètre carré de mur.

6.5.2 Collecte de fonds internationale

Mercy Home a quelques contacts et amis dans le monde entier. Nous prenons activement contact avec eux et leur fournissons les informations nécessaires pour qu'ils puissent s'adresser en bonne et due forme à des bienfaiteurs, mécènes, fondations et organisations. Un groupe de travail interne a été chargé de gérer la coordination de la collecte de fonds internationale.

En Suisse et au niveau européen, l'association DANA – les amis de Little Flower Mercy Home soutient notre projet de construction 2012-2014 par des collectes de fonds et une communication adéquate.

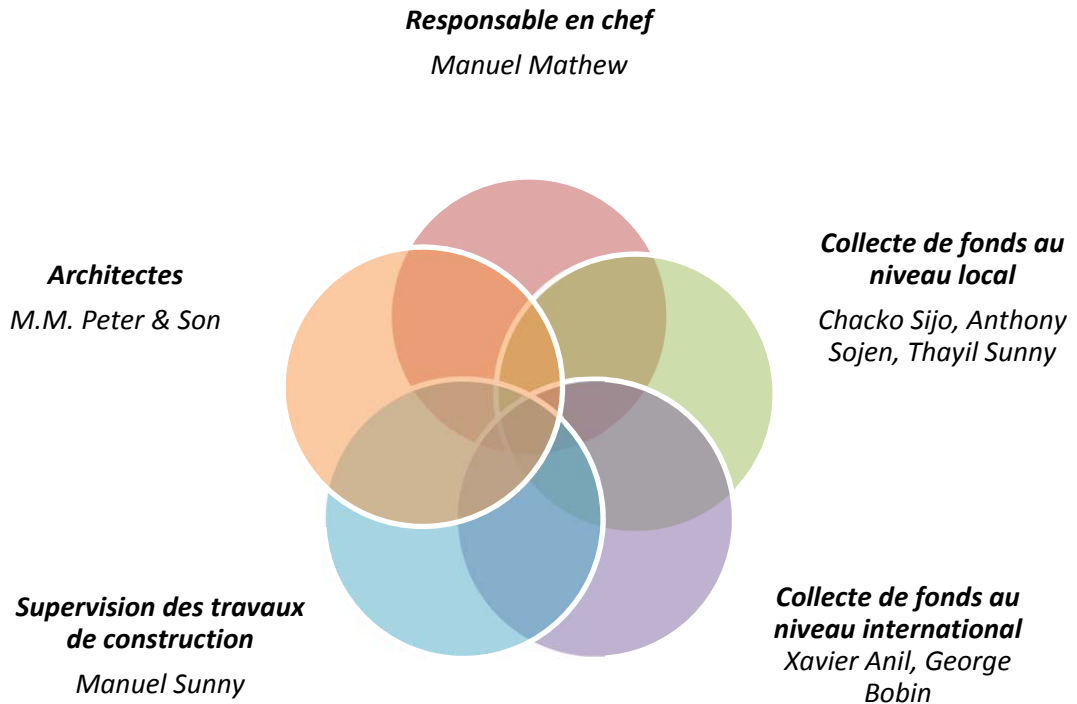
6.5.3 Ressources internes et apports personnels

Le fait de faire intervenir le plus possible nos propres ressources doit nous permettre de réduire les coûts en personnel externe. Mercy Home est à même d'exécuter lui-même des tâches demandant peu de qualifications et peu de travail grâce au soutien des habitants et des bénévoles. Des collaborateurs de Mercy Home peuvent assurer la supervision des travaux de construction. Quelques personnes dans l'entourage du Mercy Home se sont déjà annoncées pour effectuer du travail bénévole.

6.6 Responsabilité du projet

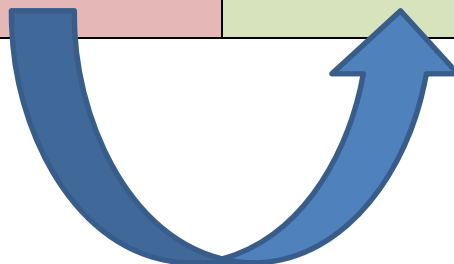
Little Flower Mercy Home Welfare Association, représentée par Manuel Mathew (secrétaire).

6.7 Organisation du projet



6.8 Analyse des risques

Risques	Mesures
Il n'est pas possible de collecter les fonds nécessaires dans le laps de temps imparti.	La construction se déroule par étapes. Une nouvelle étape n'est engagée que lorsque les fonds nécessaires sont disponibles.
La mousson de juillet à septembre entrave la réalisation des travaux d'extérieur.	La toiture devrait être terminée à fin juin, les travaux d'intérieur peuvent donc aussi se faire durant la période des pluies. Au pire, il faudra ajourner les travaux.
Les coûts de la construction et des salaires augmentent fortement depuis des années.	Le matériel de construction sera acheté le plus rapidement possible. Les coûts salariaux seront autant que possible réduits grâce à nos prestations propres
La construction par étapes prend généralement plus de temps et coûte plus cher.	Par le biais des collectes de fonds, nous essayons de garantir rapidement le financement nécessaire et de terminer le bâtiment dans les plus brefs délais. Sur place, il est plus aisé de collecter des fonds si la maison existe déjà dans les grandes lignes et que l'on peut montrer ce qui sera construit.



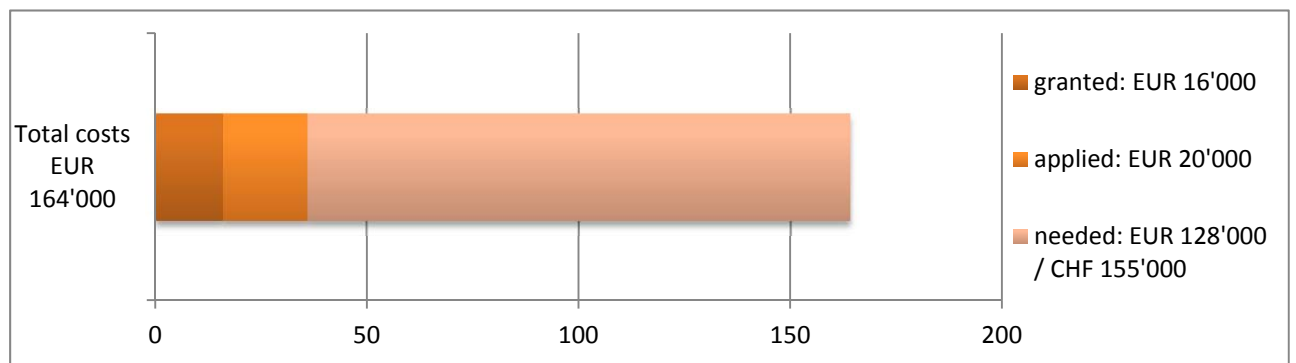
7 SITUATION ACTUELLE (MARS 2012)

7.1 Travaux préliminaires

- La décision relative à la construction et à la manière de procéder, tels que décrits ci-dessus, a été prise par le comité de Little Flower Mercy Home Welfare Association en date du 12 février 2012.
- Le plan relatif au projet ainsi qu'un site web consacré à la collecte de fonds internationale sont terminés.
- Les travaux d'excavation pour le réservoir d'eau ont été effectués en prestations propres et les emplacements de la cuisine provisoire et de l'abri pour les outils ont été déblayés.

7.2 Financement

- EUR 16'000 nous ont été confirmés, nous sollicitons EUR 20'000 supplémentaires
- Nous avons besoin de : EUR 128'000, soit CHF 155'000.-



8 CONTACTS ET DONS

8.1 En Suisse et en Europe

L'association DANA – Freunde von Little Flower Mercy Home a été créée à Berne en 2003 dans le but de soutenir Mercy Home et enregistrée comme organisation d'utilité publique. L'association ne compte que des bénévoles, les dons sont intégralement remis à Mercy Home. En Suisse, les dons en faveur de Verein Dana sont déductibles des impôts.

Contact pour le projet de construction 2012-2014	Contact
Elsbeth Troxler	E-mail : elfetrox@bluewin.ch
Association DANA	Téléphone : +41 31 971 75 47
Funkstrasse 99	Site web : verein-dana.ch
3084 Wabern	

Dons	
Destinataire	Verein Dana, CH-3012 Berne
Numéro de compte	CCP 30-740023-8
Banque titulaire	Swiss Post, Postfinance, CH-3030 Berne
SWIFT	POFICHBE
IBAN	CH91 0900 0000 3074 0023 8
Mention	Projet de construction 2012-2014

8.2 En Inde

Adresse	Contact
Little Flower Mercy Home	E-mail: mercyhome88@rediffmail.com
Sengulam P.O. 685565	Téléphone : +91 4865 26 31 92
Chithirapuram (Via)	Mobile: +91 9447 25 11 36
Idukki (District)	Site web: mercyhome88.org
Kerala , INDIA	

Dons	
Banque titulaire	STATE BANK OF INDIA
Succursale	ADIMALY BRANCH
Swift code	SBININBB396
IFSC	SBIN0008588
IBAN	-
Adresse:	ADIMALY P.O. IDUKKI (DIST), PIN- 685 561 KERALA, INIDA
Bénéficiaire	
N° compte	10 58 22 38 118
Nom destinaire	Little Flower Mercy Home Welfare Association
Code postal	685 565 Sengulam

9 LE MOT DE LA FIN : ÉCRIVEZ AVEC NOUS L'HISTOIRE DE MERCY HOME

Mercy Home est une ONG solide et bien ancrée localement; depuis 25 ans, elle accomplit un travail formidable en faveur des plus pauvres. La maison est dirigée avec grand soin, circonspection et un engagement sans faille, des centaines de personnes défavorisées et désespérées y ont trouvé et y trouvent un refuge et une nouvelle famille.

La construction d'un nouveau bâtiment abritant une cuisine, des bureaux et des logements pour le personnel est une nécessité depuis longtemps. Ce nouveau bâtiment garantira le fonctionnement quotidien de Mercy Home et constituera une base solide pour le développement de l'institution sur le long terme.

Par votre contribution aux frais de construction, vous soutenez notre travail de tous les jours et œuvrez en ligne directe pour le bien des plus pauvres d'entre les pauvres.

« Aidez-nous à écrire l'histoire de Mercy Home

Un grand merci pour votre précieux soutien ! »

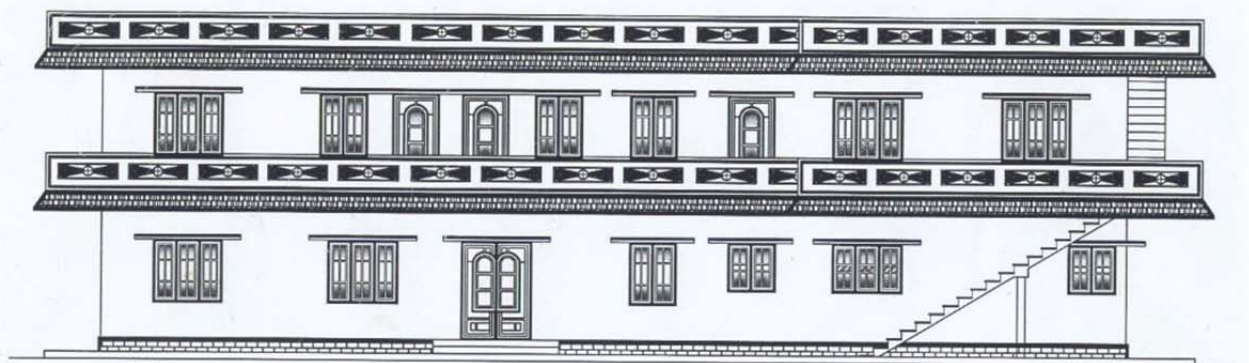
Manuel et Molly Mathew

Fondateurs et directeurs de Mercy Home

Plan du projet : Kilian Raetzo, Verein Dana, en collaboration avec l'équipe de Mercy Home.

Traduction : Isabelle Wolfli

Chengulam, le 17 mars 2012

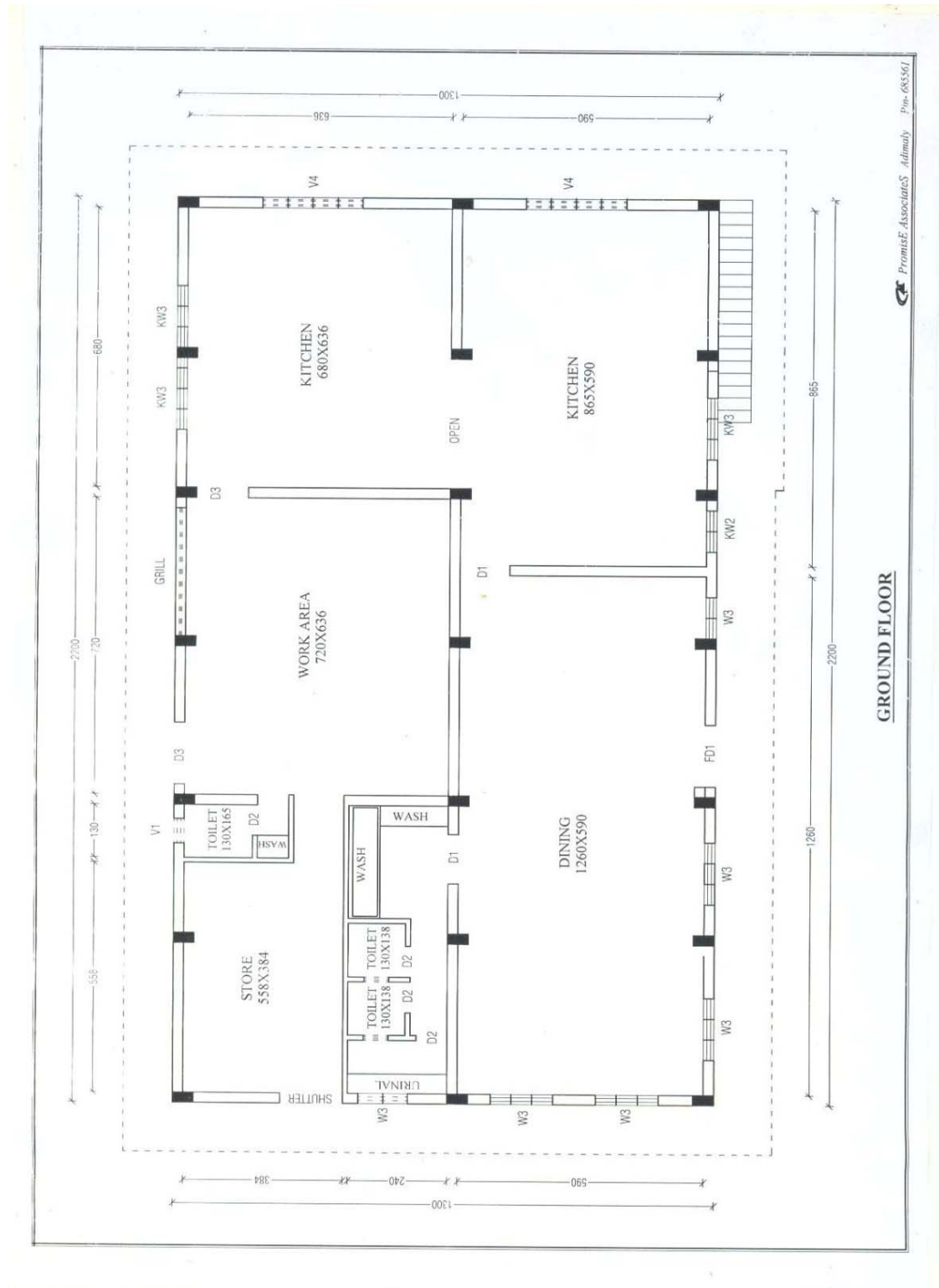


ELEVATION

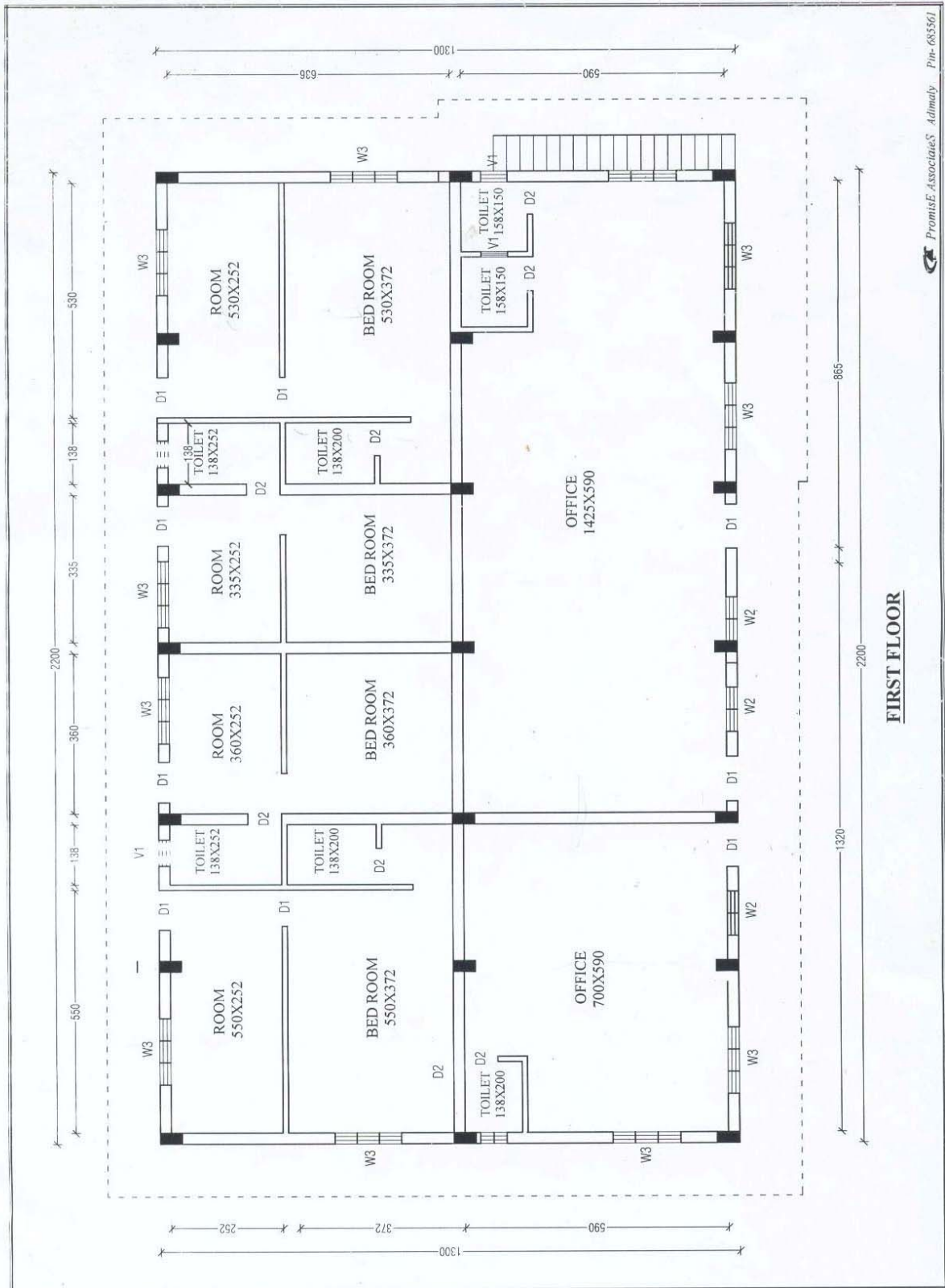
Photo : vue de face du bâtiment planifié, rez-de-chaussée et 1^{er} étage

10 ANNEXES

10.1 Plan de construction du rez-de-chaussée



10.2 Plan de construction du 1^{er} étage



10.3 Coûts détaillés rez-de-chaussée


Detailed costs calculation		Kitchen building 2012		Ground Floor			
		INR		CHF*	10.2.2012	EUR*	10.2.2012
		costs	grand total	*1:54 as per costs	grand total	*1:65 as per costs	grand total
1	Earthwork leveling	10'000					
2	Earthwork footing	48'384					
A	Earthwork total	58'384	58'384	CHF 1'081	CHF 1'081	898 €	€ 898
3	P.C.C1:3:6 footing	131'328					
4	R.c.c. footing bed	319'368					
5	Reinforcement	89'760					
6	R.c.c. footing sloped portion	171'360					
7	R.c.c. footing small column	25'110					
B	Foundation total	736'926	795'310	CHF 13'647	CHF 14'728	11'337 €	€ 12'236
8	R.c.c. plinth beam	148'344					
9	Reinforcement	119'544					
10	R.c.c. column	169'492					
11	Reinforcement	141'304					
C	Plinth & column total	578'684	1'373'994	CHF 10'716	CHF 25'444	8'903 €	€ 21'138
14	R.c.c. beam	271'908					
15	Reinforcement	158'100					
16	R.c.c. roof slab	577'962					
17	Reinforcement	170'000					
D	Roof Slab total	1'177'970	2'551'964	CHF 21'814	CHF 47'259	18'123 €	€ 39'261
12	Brick work	114'560					
21	Window frame	8'400					
		3'000					
		5'400					
		9'000					
		1'300					
		27'100					
	Door	15'000					
		9'000					
		4'400					
		11'000					
		10'000					
		49'400					
22	Window shutters	10'200					
		3'400					
		7'200					
		3'400					
		1'700					
		25'900					
	Door	10'000					
		13'000					
		14'000					
		15'000					
		52'000					
I	Brick work total	268'960	2'820'924	CHF 4'981	CHF 52'239	4'138 €	€ 43'399
13	Plastering wall	191'160					
18	Plastering ceiling	100'157					
E	Plastering total	291'317	3'112'241	CHF 5'395	CHF 57'634	4'482 €	€ 47'881
19	Flooring	182'716					

F	Flooring total	182'716	
			3'294'957
	20 Tiles	263'375	
G	Tiles total	263'375	
			3'558'332
	23 Sanitary fittings		
	closet x 3	3'900	
	wash x 3	9'000	
	urinal x 3	3'450	
	Pipe, fittings, etc.	25'000	
	Plumbing	70'000	
	Septic tank & pit	60'000	
		171'350	
	24 Electrification	150'000	
	25 Handrails	50'940	
	26 Painting	60'000	
	27 Unforeseen items	9'378	
H	Finishing works total	441'668	
			4'000'000

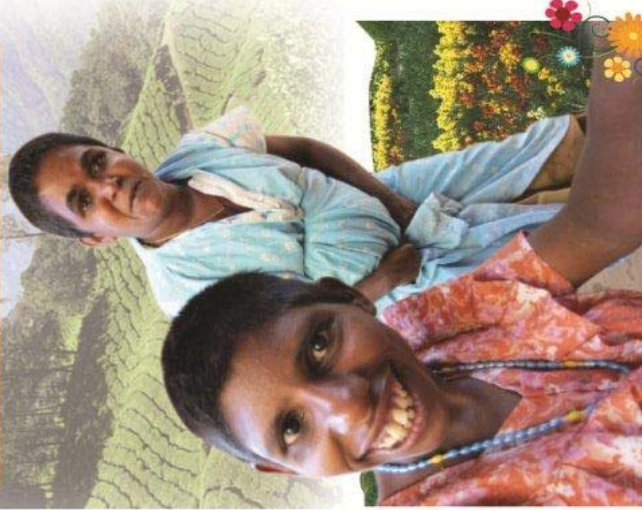
CHF 3'384	CHF 61'018	2'811 €	€ 50'692
CHF 4'877	CHF 65'895	4'052 €	€ 54'744
CHF 8'179	CHF 74'074	6'795 €	€ 61'538

10.4 Vue synoptique des coûts du rez-de-chaussée

Cost calculation	Kitchen Building 2012	Overview		CHF*		EUR*	
		INR		Total	Grand Total	Total	Grand Total
		Total	Grand Total	Total	Grand Total	Total	Grand Total
Phase 1	Preparation						
	Architect, Plans	10'000					
	legal issues & permission	3'000					
	New watertank & pipes	250'000					
	Temporary kitchen	200'000					
	Temporary toolroom & shelter	100'000					
	Breaking old house & various works	50'000					
	Total	613'000		Fr. 11'352		€ 9'431	
			613'000		Fr. 11'352		€ 9'431
Phase 2	Roof slab finished						
	Earthwork	58'384					
	Foundation	736'926					
	Plinth & column	578'684					
	Roof slab	1'177'970					
	Total	2'551'964		Fr. 47'259		€ 39'261	
			3'164'964		Fr. 58'610		€ 48'692
Phase 3	Finishing Ground Floor						
	Brick works	268'962					
	Plastering	291'317					
	Flooring	182'716					
	Tiles	263'375					
	Finishing works	441'668					
	Total	1'448'038		Fr. 26'816		€ 22'278	
			4'613'002		Fr. 85'426		€ 70'969
Phase 4	Interior Ground Floor						
	Kitchen equipment	800'000					
	Other equipment	200'000					
	Total	1'000'000		Fr. 18'519		€ 15'385	
			5'613'002		Fr. 103'944		€ 86'354

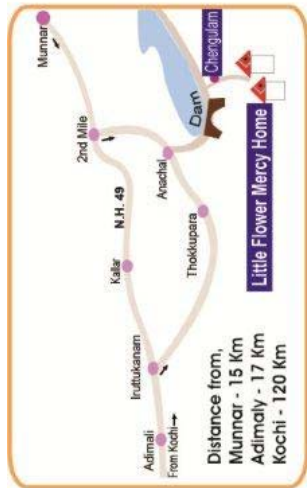


**Little Flower
Mercy Home**
Home for the Destitute
and Homeless Children
Since 1987



*We love & serve
the poorest of the poor*

**Chengulam - Idukki District - Kerala
South India**



Contact
Little Flower Mercy Home
Chengulam P.O. / Chithirapuram (Via)
Idukki District 685 565 / Kerala / India
Tel: +91 4865 263 192 / 902 / 932
Email: mercyhome88@rediffmail.com

Donations
All donations are exempted from income tax
(certificate 80G), Reg. No. I - 30/88

visit our website
www.mercyhome88.org

Our aim
We love and serve the poorest of the poor.
We honor and protect the universal value of life.

We care for

- poor, disadvantaged,
- unwanted, neglected,
- abused, unprotected
children &
- poor, downtrodden, homeless,
- mentally disabled,
- old aged, abandoned,
- deaf, blind and paralysed
adult patients

All are welcome as brothers and sisters.
All are nursed with love and compassion.




Dear friend
When we founded Mercy Home in a tiny mud hut in the forest, we did not think, that it soon would grow into an institution with 7 buildings and up to 290 destitute inmates.

Many call our work noble, courageous or even awe-inspiring. But we simply follow our deepest call: to ease the pain of the poorest and to dry the tears of the abandoned.

Mercy Home could only grow and survive thanks to your generous support. We promise to make best use of every donation.
And to ceaselessly continue our service for the poorest of the poor.

Thank you for your trust!



Bro. Mathew & Molly Mathew

Rechanaoffset,adimalyPh:222809

Girls Home



Today we host 56 girls aged 6 to 18 years, each one with a very unique potential and talent. They all come out of poverty stricken or broken families, are from slums or fatherless. Many of them were unwanted and unprotected, heavily neglected and abused. Many of them come out of remote tribal areas.

In Mercy Home these girls get access to public schools and education. Additionally they have daily tasks and duties in and around the house. Singing, dancing, sharing, prayer and studies complete their daily routine.



Our aim

Mercy Home gives these children a future and brings forth a healthy, integrated and responsible personality.



We provide children with

- shelter & protection
- access to school & education
- food, clothing, healthcare
- emotional & spiritual guidance
- individual care & support

Boys Home



Our 52 boys come out of families with very poor backgrounds, they are partially orphans or children of broken families. They have



been neglected or beaten, lacked care and attention, many of them did not go to school. Besides school the boys have their daily routine and various duties. For their physical growth we also emphasize sports and physical education.

Growing up, the elder become an example for the younger children at Mercy Home.

Our aim

Our patients are looked after with love and respect and the unceasing intention to restore their dignity.

Women & Grandmothers Home

Today we host 56 women of most diverse backgrounds, all of them with a heartbreaking life-story to tell. Many of them were beaten or abandoned by their husbands or families. Most are mentally handicapped and subject to psychiatric treatment. Others are very old, ill and too weak to even move themselves. Most of them arrive at Mercy Home in a severely neglected and confused state.



In Mercy Home the ladies find a simple, but loving and caring shelter. Many heal considerably in the supportive atmosphere of Mercy Home. Some are able to help with daily tasks in the kitchen, with cleaning, laundry and other simple work. Many ladies are very cooperative and start helping their fellow-inmates.



We provide patients with

- food & clothing
- shelter & protection
- medical & psychiatric care
- a loving & caring home

Your help matters!

- Cost of one blanket 350 Rs.
- Cost of 1 Mattress 2,400 Rs.
- Sponsoring a child for 1 month 3,000 Rs.
- One day expenses of food 8,000 Rs.
- Medical costs for one month 18,000 Rs.
- Building shelter for one inmate 44,000 Rs.

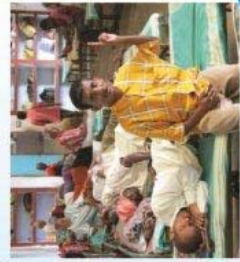
Men & Grandfathers Home



At present Mercy Home hosts 130 male patients. Most of them are mentally and physically disabled and under medical treatment. Some are very old and weak, others are permanently sick and confined to bed. Many were found heavily neglected and begging in the streets. In Mercy Home they find a home and a new life of caring and sharing.

The living-conditions in Mercy Home are of the most simple kind. The male patients sleep in one single hall. According to their health and abilities the inmates help with daily tasks such as gardening, agricultural work, construction, laundry and cooking.

The living-conditions in Mercy Home are of the most simple kind. The male patients sleep in one single hall. According to their health and abilities the inmates help with daily tasks such as gardening, agricultural work, construction, laundry and cooking.



"What ever you did for one of the least of these brothers of mine, you did for me". Mathew 25:40